

**Tehnički list proizvoda**  
Izdanje 15/07/2014  
Identifikacijski broj:  
02 02 05 01 001 0 000001  
Sika AnchorFix®-1

## Sika AnchorFix®-1

Brzootvrđavajuće ljepilo za sidrenje

---

### Opis proizvoda

Dvokomponentno ljepilo za sidrenje, na poliesterskoj osnovi bez otapala i stirena.

### Upotreba

Kao brzovezujuće ljepilo za sidrenja svih vrsta:

- čelične armature
- vijaka s navojem
- klinova i drugi različitih sistema ankeriranja
- betona
- zidanih građevina

Prije ugradnje, provjeriti pogodnost ljepila Sika AnchorFix® za podlogu u smislu željene čvrstoće lijepljenja i zbog prevencije gubljenja boje podloge, potrebno je izvesti probno polje. Navedeno je potrebno zbog velikog broja varijacija podloge, posebice u smislu čvrstoće, sastava i poroznosti:

- Čvrsti prirodni kamen
- Čvrsta stijena

---

### Karakteristike/Prednosti

- Brzo vezanje
- Korištenje standardnog pištolja
- Aplikacija na niskim temperaturama
- Velika nosivost
- ETA odobrenje
- Bez curenja, i u podgledu
- Bez stirena
- Slabog mirisa
- Malo otpada

Construction



## Ispitivanja

### Odobrenja/Standardi

Odobrenje za sidrenja u cigli:



Europsko tehničko odobrenje ETAG 029

Sika AnchorFix-1<sup>®</sup>, plastična sitasta tipla i sidro sa šesterokutnom maticom i podloškom u veličinama M8, M10 i M12 ili unutarnjim navojem u veličinama M8, M10 i M12. Čelični elementi izrađeni od cinkom prevučenog čelika.

EC Cert. 0679-CPD-0777

ETA-12 / 0227

Odobrenje za sidrenja u betonu:



Europsko tehničko odobrenje ETAG 001 – 1 & 5

Sidra izrađena od pocinčanog čelika za beton bez pukotina.

Veličine M8, M10, M12, M16, M20 i M24

EC Cert. 1020-CPD-090-029816

ETA-13 / 0720

## Podaci o proizvodu

### Oblik

#### Boje

Dio A: bijela  
Dio B: crna  
Dio A+B miješano: svijetlo siva

Boja kamena:

Dio A: bijela  
Dio B: ružičasto-narančasta  
Dio A+B miješano: bež

#### Pakiranje

300 ml standardna kartuša, 12 po kutiji.  
Paleta: 60 kutija po 12 kartuša.

### Skladištenje

#### Uvjeti skladištenja/Rok trajanja

12 mjeseci od datuma proizvodnje ako se skladišti u neotvaranoj, neoštećenoj i brtvljenoj originalnoj ambalaži u hladnim i suhim uvjetima pri temperaturama između +5°C i +25°C. Zaštititi od direktne sunčeve svjetlosti.

Sve Sika AnchorFix<sup>®</sup>-1 kartuše imaju ispisan rok upotrebe na ambalaži.

## Tehnički podaci

**Kemijska baza** 1.63 kg/l (dio A+B izmiješani)

### Brzina vezanja

Temperatura	Otvoreno vrijeme Tgel	Vrijeme vezanja Tcur
+30°C	4 minute	35 minuta
+25°C - +30°C	4 minute	40 minuta
+20°C - +25°C	5 minute	50 minuta
+10°C - +20°C	6 minuta	85 minuta
+5°C - +10°C	10 minuta	145 minuta
+5°C	18 minuta	145 minuta
-10°C * **	30 minuta	24 sata

\*Na temperaturama -10°C min. temperatura kartuše +5°C

\*\* Ova primjena nije obuhvaćena ETA ili nekim drugim odobrenjem.

**Curenje** Nema, curenja, niti u podgledu.

**Debljina sloja** 3 mm max.

**Termalna stabilnost** Temperatura rekristalizacije (TG):  
+60°C ( U skladu s DIN EN ISO 6721-1 )

### Mehaničke / Fizikalne osobine

**Tlačna čvrstoća** ~60 N/mm<sup>2</sup> (7dana, +20°C) (U skladu s ASTM D695)

**Savojna čvrstoća** ~28 N/mm<sup>2</sup> (7dana, +20°C) (U skladu s ASTM D790)

**Vlačna čvrstoća** ~12 N/mm<sup>2</sup> (7dana, +20°C) (U skladu s ASTM D638)

**E-Modul** Tlačni:  
~3'500 N/mm<sup>2</sup>  
Vlačni:  
~4'500 N/mm<sup>2</sup> (U skladu s ASTM D695)

**Projektiranje** Detalje za projektiranje potražiti u odvojenom dokumentu: "Technical Documentation Sika AnchorFix®-1" Ref: 870 43 01

### Otpornost

**Termička otpornost** \*Temperaturna nosivost otvrdnutog ljepila:  
+50°C dugotrajno, +80°C kratkotrajno (1 - 2 sata)

## Podaci o sistemu

### Detalji primjene

#### Potrošnja / Doziranje

Potrošnja materijala po ankeru u ml

Sidro Ø	Otvor Ø	Teoretska količina [ml] @ dubina otvora [mm]																	
		mm	80	90	110	120	130	140	160	170	180	200	210	220	240	260	280	300	350
M8	10	3.4	3.8	4.6	5.0	5.4	5.9	6.7	7.1	7.5	8.4	8.8	9.2	10.1	10.9	11.7	12.6	14.7	16.8
M10	12	4.4	5.0	6.1	6.6	7.2	7.7	8.8	9.4	9.9	11.0	11.6	12.1	13.2	14.3	15.4	16.5	19.3	22.0
M12	14	5.6	6.3	7.7	8.4	9.1	9.8	11.2	11.8	12.5	13.9	14.6	15.3	16.7	18.1	19.5	20.9	24.4	27.9
M14	16	6.9	7.7	9.5	10.3	11.2	12.0	13.8	14.6	15.5	17.2	18.1	18.9	20.6	22.4	24.1	25.8	30.1	34.4
M14	18	11.2	12.6	15.4	16.8	18.2	19.6	22.4	23.8	25.2	28.0	29.4	30.8	33.6	36.4	39.2	42.0	49.0	56.0
M16	18	7.8	8.8	10.8	11.8	12.7	13.7	15.7	16.7	17.6	19.6	20.6	21.6	23.5	25.5	27.4	29.4	34.3	39.2
M16	20	12.6	14.1	17.3	18.8	20.4	22.0	25.1	26.7	28.3	31.4	33.0	34.5	37.7	40.8	44.0	47.1	55.0	62.8
M20	22	10.8	12.2	14.9	16.2	17.6	18.9	21.6	23.0	24.3	27.0	28.4	29.7	32.4	35.1	37.8	40.5	47.3	54.0
M20	24	16.6	18.6	22.8	24.8	26.9	29.0	33.1	35.2	37.3	41.4	43.5	45.5	49.7	53.8	58.0	62.1	72.5	82.8
M20	25	19.7	22.1	27.1	29.5	32.0	34.4	39.4	41.8	44.3	49.2	51.7	54.1	59.0	64.0	68.9	73.8	86.1	98.4
M24	26	14.2	16.0	19.6	21.4	23.1	24.9	28.5	30.3	32.0	35.6	37.4	39.2	42.7	46.3	49.8	53.4	62.3	71.2
M27	30	19.4	21.9	26.7	29.2	31.6	34.0	38.9	41.3	43.7	48.6	51.0	53.5	58.3	63.2	68.0	72.9	85.1	97.2

Navedene količine materijala izračunate su bez otpada. Otpad 10 - 50%.

**Ispunjena količina može se kontrolirati za vrijeme injektiranja uz pomoć skale na kartuši.**

#### Kvaliteta podloge

Mort i beton moraju biti prihvatljive čvrstoće. Nije neophodno da budu stariji od 28 dana.

Čvrstoća podloge (beton, zidane konstr., prirodni kamen) mora biti provjerena.

Pull-off test potrebno je izvesti za podloge nepoznate čvrstoće.

Rupa za sidrenje mora biti suha i čista od ulja, nafte i nečistoća.

Slabo držeće dijelove treba ukloniti četkom i ispuhati pumpom.

Navojne šipke i armaturne šipke potrebno je temeljito očistiti od bilo kakvog ulja, masti ili bilo kojih drugih tvari i čestica, kao što su prljavština itd

#### Uvjeti primjene / Ograničenja

##### Temperatura podloge

-10°C min. / +40°C max.

Sika AnchorFix®-1 mora biti temperature od +5°C do +40°C za aplikaciju.

##### Temperatura zraka

-10°C min. / +40°C max.

Sika AnchorFix®-1 mora biti temperature od +5°C do +40°C za aplikaciju.

## Upute za primjenu

Miješanje

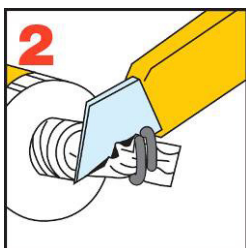
Dio A : dio B = 10 : 1 volumno

Oprema za miješanje

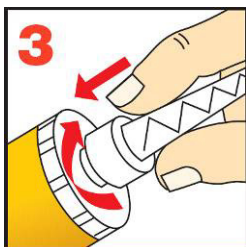
Priprema kartuše:



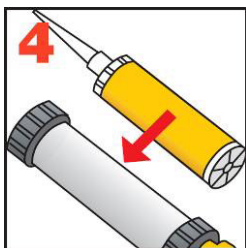
Odvinuti i ukloniti poklopac



Izvući i odrezati vrh



Zavrnuti statički mikser-nastavak

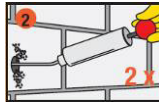


Staviti kartušu u pištolj za kartuše i početi primjenu

Ako dođe do zastoja u radu statički mikser-nastavak može ostati na kartuši. Ako dođe do stvrdnjavanja mase u nastavku, potrebno je upotrijebiti novi nastavak



Izbušiti rupu željenog promjera i dubine udarnom bušilicom. Promjer rupe treba uskladiti s veličinom sidra.

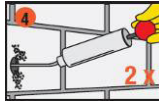


Rupu treba dobro očistiti okruglom četkom ili komprimiranim zrakom počevši od dna rupe (min. 2x).

Važno: koristiti kompresor bez ulja!



Rupa mora biti dobro očišćena specijalnom četkom (četkom najmanje 2x). Promjer četke mora biti veći od promjera rupe.

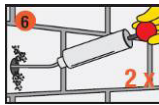


Rupa mora biti očišćena pumpom za ispuhivanje ili komprimiranim zrakom, počevši od dna rupe (najmanje 2x)

Važno: koristiti kompresor bez ulja!

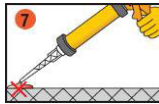


Rupa mora biti dobro očišćena specijalnom žičanom četkom (četkom najmanje 2x). Promjer četke mora biti veći od promjera rupe.

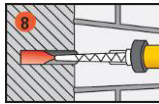


Rupa mora biti očišćena pumpom za ispuhivanje ili komprimiranim zrakom, počevši od dna rupe (najmanje 2x)

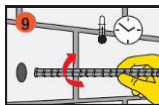
Važno: koristiti kompresor bez ulja!



Istisnuti pištolj cca. 2x početnu količinu mase dok obje komponente ne počnu izlaziti ravnomjerno. Ne koristiti taj materijal. Očistiti otvor komadom čiste tkanine.

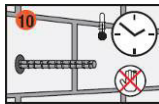


Utisnuti masu u rupu, počevši od dna rupe, polako izvlačiti van statički mikser-nastavak. Izbjegavati zarobljavanje zraka u rupi. Za dublje rupe koristiti produženi nastavak.



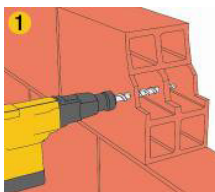
Kružnim pokretima utisnuti sidro u rupu. Određena količina ljepila mora izaći iz rupe.

Važno: sidro treba ugraditi tijekom otvorenog vremena materijala



Tijekom vremena očvršćavanja sidro se ne smije pomicati niti opterećivati. Alate odmah očistiti korištenjem Colma Čistača. Ruke i kožu dobro oprati toplom vodom i sapunom. Očvršli materijal može se ukloniti samo mehanički.

## Sidra u šupljim blokovima:



Izbušiti rupu željenog promjera i dubine.

Promjer rupe treba uskladiti s veličinom sidra.

Napomena: Za bušenje ne upotrebljavati udarnu bušilicu



Rupu treba dobro očistiti okruglom četkom (min. 1x).

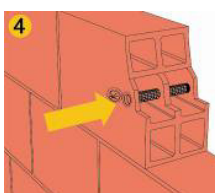
Promjer četke treba biti veći od izbušene rupe.



Rupa mora biti očišćena pumpom za ispuhivanje ili

komprimiranim zrakom, počevši od dna rupe (najmanje 1x)

Važno: koristiti kompresor bez ulja!



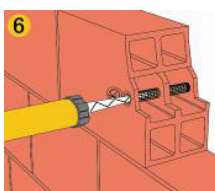
Utisnuti perforiranu sačastu tiplu u rupu.



Istisnuti pištolj cca. 2x početnu količinu mase dok obje

komponente ne počnu izlaziti ravnomjerno.

Ne koristiti taj materijal. Očistiti otvor komadom čiste tkanine.

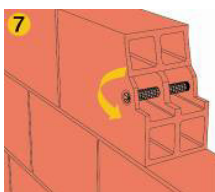


Utisnuti masu u rupu, počevši od dna rupe, polako

povlačeći van statički mikser-nastavak.

Izbjegavati zarobljavanje zraka u rupi.

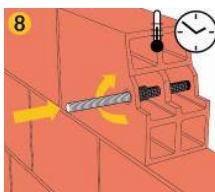
Za dublje rupe koristiti produženi nastavak.



Zatvorite poklopac perforirane sitaste tiplu kako bi se

izbjeglo istjecanje smole tijekom utiskivanja čeličnog

ankera/sidra.



Kružnim pokretima utisnuti sidro u rupu.

Upotrijebiti odgovarajuću dimenziju ankera/sidra.

Važno: sidro treba ugraditi tijekom otvorenog vremena materijala



Tijekom vremena očvršćavanja sidro se ne smije pomicati ili opteretiti. Odmah isprati alate Colma Čistačem.

Oprati ruke i kožu toplom vodom i sapunom.

## Čišćenje alata

Očistiti sa Colma Čistačem sav alat i opremu za nanošenje neposredno nakon uporabe. Očvrslu / osušeni materijal može se ukloniti jedino mehaničkim putem.

<b>Napomene</b>	Svi tehnički podaci navedeni u ovom tehničkom listu proizvoda temelje se na laboratorijskim testovima. Aktualni izmjereni podaci mogu odstupati uslijed okolnosti izvan naše kontrole.
<b>Lokalna ograničenja</b>	Naglašavamo da kao rezultat specifičnih lokalnih propisa svojstva ovog proizvoda mogu varirati od države do države. Molimo konzultirajte lokalni tehnički list proizvoda za opis područja primjene.
<b>Zdravstvene i sigurnosne informacije</b>	Za informacije i savjete o sigurnom rukovanju, skladištenju i uklanjanju kemijskih proizvoda korisnicima se preporučuje konzultirati najnoviji Sigurnosno-tehnički list proizvoda u kojem su sadržani fizikalni, ekološki, toksikološki i drugi podaci o sigurnosti.
<b>Pravne napomene</b>	Podaci i, posebice, preporuke koje se odnose na primjenu i krajnje korištenje Sika® proizvoda, dani su u dobroj vjeri temeljem sadašnjih znanja i iskustava Sika®-e za proizvode koji su pravilno skladišteni, korišteni i primijenjeni pod normalnim uvjetima u skladu sa Sika®-inim preporukama. U naravi, razlike u materijalu, podlozi i stvarnim uvjetima primjene su takve da nema jamstva u odnosu na mogućnost prodaje ili pogodnosti proizvoda za određenu namjenu, niti ikakva odgovornost može nastati temeljem bilo kakvog zakonskog odnosa, temeljem zaključaka na osnovi ovih podataka ili bilo kakvih pismenih preporuka ili bilo kakvog drugog ponuđenog savjeta. Korisnik proizvoda mora ispitati prikladnost proizvoda za namjeravanu primjenu i svrhu. Sika® zadržava pravo promjene karakteristika njenih proizvoda. Vlasnička prava trećih strana moraju se razmotriti. Sve narudžbe se prihvataju na osnovu naših važećih uvjeta prodaje i isporuke. Za odabrani proizvod, korisnici trebaju uvijek koristiti naše posljednje izdanje Tehničkog lista proizvoda, čiju kopiju mogu dobiti na zahtjev.



Sika Croatia d.o.o.  
Puškarićeva 77a  
HR-10250 Lučko-Zagreb  
Hrvatska

Tel. +385 1 659 42 40  
Fax +385 1 659 42 41  
sika.croatia@hr.sika.com  
www.sika-croatia.hr

